

LƏNKƏRAN-ASTARA İQTİSADI RAYONUNDA TƏSƏRRÜFAT STRUKTURUNUN YENİDƏN QURULMASI VƏ ƏMƏK EHTİYATLARINDAN İSTİFADƏ EDİLMƏSİ

M.İ.Bağirova

AMEA akad. H.Əliyev adına Coğrafiya İnstitutu

Az 1143, Bakı, H.Cavid pr., 115

m.baghirova@gmail.com

Məqalənin tarixi:

Daxil olub: 05 mart 2019

Təkrar işlənməyə göndərilib:

03 iyun 2019

Çapa qəbul olunub 27 yanvar 2020

Açar sözlər

iqtisadi rayon

təsərrüfat strukturu

sənaye

kənd təsərrüfatı

iqtisadi islahatlar

yeni iş yerləri

təbii-iqtisadi potensial

X ü l a s ə

İqtisadi rayonlarda təsərrüfat sahələrinin inkişafı və səmərəli strukturunun qurulması onların təbii-iqtisadi və demoqrafik potensialından istifadə edilməsinə imkan verir. Həmçinin, ölkənin sosial-iqtisadi inkişafında ayrı-ayrı regionların payının artırılması üçün bu tədbirlərin əhəmiyyəti böyükdür. Təbii ehtiyatlarla zəif təmin olunan, lakin güclü demoqrafik potensiala malik olan Lənkəran-Astara iqtisadi rayonunda təsərrüfat sahələrinin formalaşmasında təbii-coğrafi şərait aparıcı yeri tutur. Bol aqroiqlim ehtiyatları, məhsuldar torpaqlar kənd təsərrüfatının sitrus meyvəçiliyi, tərəvəzçilik, çayçılıq, üzümçülük sahələrinin inkişafına şərait yaradır. Sənaye də bu sahələrin məhsullarının emalına əsaslanır.

Lakin keçid dövründə yaranan iqtisadi böhran sənaye və kənd təsərrüfatı sahələrində çətinliklərə səbəb olmuşdur. Aparılan iqtisadi islahatlar regionda təsərrüfat sahələrinin bərpasına, onun strukturunun yenidən qurulmasına imkan vermişdir. Bunlar əmək ehtiyatlarının işlə təminatına da öz təsirini göstərir.

1. Giriş.

Təsərrüfatın inkişafı və onun ayrı-ayrı sahələri arasında tarazlı nisbətənin yaradılması şəhərlər və qəsəbələrin inkişafında əhəmiyyətli rol oynayır. Bunu üçün təbii şəraitin potensialı və təbii ehtiyatlardan səmərəli istifadə edilməsi ilə yanaşı, kənd təsərrüfatı məhsullarının emalı üzrə müəssisələr şəbəkəsinin yaradılması, yerli tələbatı ödəyən sənaye sahələrinin yaradılması, xidmət obyektləri şəbəkəsinin müasir tələblər səviyyəsində qurulması lazım gəlir.

Lakin uzun illər ərzində ölkənin regionlarında qalıq prinsiplər üzrə investisiyaların ayrılması, regionlarda təsərrüfat strukturunun birtərəfli istiqamətdə formalaşması, regional və ölkə əhəmiyyətli obyektlərin az olması, mövcud təbii ehtiyatlardan, əmək ehtiyatları potensialından zəif istifadə edilməsi rayon mərkəzlərində və regional sənaye şəhərlərində monostruktur vəziyyətin yaranmasına gətirib çıxarmışdır.

Bununla yanaşı, keçid dövrünün çətinlikləri ilə əlaqədar təsərrüfat obyektlərinin fəaliyyətində ciddi problemlər yarandı. Bu zaman müəssisələrin xammallar ilə təmin edilməsi, iqtisadi əlaqələrin qurulması, istehsal edilən məhsulların satılması, texnoloji avadanlıqların yenidən qurulması və müasir standartlara cavab verən məhsullar istehsalının təşkili ciddi problemə çevrilmişdir. Onların aradan qaldırılması üçün iqtisadi islahatlar aparılmış, müəssisələrin xeyli hissəsi, xüsusilə zərərli işləyən obyektlər özəlləşdirilmişdir.

Əhali və təsərrüfatın səmərəli ərazi təşkili, təbii ehtiyatlardan istifadə edilməsi əsasında yeni istehsal və xidmət obyektlərinin yaradılması, onların əsasında yeni iş yerlərinin açılması, göstərilən sosial-mədəni xidmətlərin səviyyəsinin yüksəlməsi, əmək ehtiyatlarından səmərəli istifadə edilməsi məsələlərinin elmi əsaslarının işlənilib hazırlanması, həyata keçirilən tədbirlərin çərçivəsində təkliflər və tövsiyələrin verilməsi vacib vəzifə kimi qarşıda durur.

2. Material və metodlar.

Tədqiqatın aparılması üçün statistik baza rolunu Dövlət Statistika Komitəsinin sənaye [6-8], kənd təsərrüfatı [34], əhalinin məşğulluğu [9, 12], regionların inkişafı haqqında illik hesabatları [4, 5], əhalinin 1999-cu və 2009-cu illər üçün olan siyahıyaalma materialları [10-12]joynayır. Bu materialların və elmi ədəbiyyatın əsasında Lənkəran –Astara iqtisadi rayonunun iqtisadi, sosial-demoqrafik təhlili aparılmış, onun perspektiv inkişafının əsas istiqamətləri müəyyən edilmişdir.

Təhlillər müqayisəli təhlil, ərazilərin tarixi-coğrafi cəhətdən öyrənilməsi, riyazi analiz, statistika metodlarının köməyi ilə yerinə yetirilmişdir.

3. Tədqiqat obyektı.

Tədqiqatın obyektı ölkənin cənubunda yerləşən Lənkəran-Astara iqtisadi rayonudur. İqtisadi rayonun tərkibinə Astara, Cəlilabad, Lerik, Lənkəran, Masallı və Yardımlı inzibati rayonları daxildir. Onun sahəsi 6,1 min km², əhalisinin sayı 927,7 min nəfərdir (01.01.2018). Bunlar da müvafiq olaraq

ölkənin ərazisinin 7,01%-ni, əhalisinin 9,3%-ni, o cümlədən şəhər əhalisinin 4,8%-ni, kənd əhalisinin 14,5%-ni təşkil edir [1; 21, s. 354]. Ölkədə istehsal edilən ümumi məhsulların 2,2%-i, sənaye məhsullarının 0,2%-i, kənd təsərrüfatı məhsullarının 10,6%-i iqtisadi rayonda istehsal edilir [3, 5, 8].

4. Mövzunun öyrənilməsi səviyyəsi.

Lənkəran-Astara iqtisadi rayonunda əhalinin və sənayenin ərazi təşkili, ölkənin sosial-iqtisadi və demoqrafik inkişafında rolunun artırılması yolları, şəhər və kənd məskunlaşmasının, təsərrüfat strukturunun yenidən qurulması istiqamətləri uzun illərdir ki, tədqiq edilir. Bu sahədə E.Q.Mehrəliyev [24-26], K.V.Məmmədov [23], N.H.Əyyubov [18, 21, 22, 24, 28,], Z.N.Eminov [17-19, 21, 22, 27, 28], M.O.Sadiqov [24], S.Q.Əzizov [20] və b. geniş miqyaslı tədqiqatlar aparmışlar.

5. Təhlil və müzakirə.

5.1. Təbii şəraiti və təbii ehtiyatları. Lənkəran-Astara iqtisadi rayonu təbii-coğrafi şəraitinə görə ölkənin digər regionlarından kəskin şəkildə fərqlənir. Lənkəran ovalığında rütubətli subtropik iqlimin formalaşması burada sitrus meyvələrinin yetişməsinə imkan verir. Əlverişli relyef və iqlim şəraiti, məhsuldar torpaqlar burada sıx məskunlaşma areallarının formalaşmasına imkan vermişdir. Şəhərlər və kəndlər çox sıx yerləşir, davamlı olaraq kənd təsərrüfatına yararlı torpaqlar təsərrüfat obyektləri, nəqliyyat-kommunikasiya şəbəkəsi altında qalır. Ona görə mövcud ərazilərdən səmərəli istifadə edilməsi çox vacibdir [18].

Talış dağlarının ətəkləri və dağlararası çökəkliklərdə də məskunlaşma üçün əlverişli yerlər kifayət qədərdir. Çaylara yaxın sahələrdə çoxsaylı kənd məntəqələri salınmışdır. Bununla yanaşı, iqtisadi rayon faydalı qazıntı yataqları ilə kasıbdır,

demək olar ki, yox dərəcəsindədir. Ona görə iri istehsal və emal obyektləri yaradılmasında çətinliklər yaranır. Regionda meşə ehtiyatları, mineral və termal bulaqlar, sahilboyu ərazilərdə turizm-rekreasiya imkanları mövcuddur.

Mövcud təbii-coğrafi şərait, endemik və relikv bitkilərin geniş arealları, onların müxtəlif növ tərkibi, tarixi-memarlıq və arxeoloji abidələr, dəniz-sahili mövqə, mineral bulaqlar regionda turizm-rekreasiya təsərrüfatına aid obyektlər şəbəkəsinin yaradılması üçün təbii bazalardır. Onlardan hələlik zəif istifadə edilir. Ona görə ki, regionda infrastruktur şəbəkəsi zəifdir və müasir tələblərdən geri qalır.

5.2. Müasir iqtisadi bazanın formalaşması.

Lənkəran-Astara iqtisadi rayonunda təsərrüfatın əsasını kənd təsərrüfatı məhsullarının becərilməsi təşkil edir. Ölkənin digər regionlarına nisbətən fərqli təbii-coğrafi şəraitin olması kənd təsərrüfatının ixtisaslaşma istiqamətinin də fərqlənməsinə səbəb olur.

İqtisadi rayonda 2017-ci ildə dənli və dənli-paxlalı bitkilərin əkin sahəsinin əsas hissəsini buğda sahəsi tutur. Kartof, tərəvəz məhsulları, meyvə və giləmeyvənin də əkin sahəsi çoxdur. Regionda bostan məhsulları, üzüm və çay əkinləri də 1000,0 ha-dan çox sahə tutur. 2000-ci ildən sonra dənli və dənli-paxlalı bitkilərin, şəkər çuğundurunun, kartofun, meyvə və giləmeyvənin əkin sahəsi genişlənməmişdir. Əvvəllər kənd təsərrüfatının əkin sahələrində əhəmiyyətli yer tutan çay əkinləri bir neçə dəfə azalmışdır. Son vaxtlarda Cəlilabad rayonunda pambıq əkilir. Əkin sahələri genişləndirilən məhsulların toplanması da xeyli artmışdır.

Cədvəl 1

İqtisadi rayonda kənd təsərrüfatı məhsullarının əkin sahəsi və məhsul istehsalı

Məhsullar	Əkin sahələri, ha				Toplanan məhsul, t			
	2000	2010	2015	2017	2000	2010	2015	2017
Dənli və dənli-paxlalı	85509	87321	87287	92042	194385	121822	241990	237974
Buğda	76124	72839	66213	69428	162549	99406	186725	188508
Pambıq	-	64	6	500	-	128	14	1000
Tütün	198	-	-	102	93	-	-	102
Şəkər çuğunduru	-	150	110	634	-	4500	1705	9254
Günəbaxan	856	556	988	818	804	601	1282	1584
Kartof	5973	11281	9324	9240	111981	148979	146309	176696
Tərəvəz	8558	11410	10965	9983	198848	255747	236806	176088
Bostan məhsulları	1412	1674	1365	1114	15985	19255	15614	12804
Meyvə və giləmeyvə	3865	5108	5690	7656	42701	41088	63259	71482
Üzüm	387	1732	1736	1718	1266	5395	11528	14653
Çay	5309	527	949	1054	1076	479	525	721
Cəmi	102666	116301	113686	120880				

Mənbə: Azərbaycanın kənd təsərrüfatı 2012. Bakı, DSK, 2013. 636 s. Azərbaycanın kənd təsərrüfatı 2017. Bakı, DSK, 2018. S. 171. Azərbaycanın regionları 2017. Bakı, DSK, 2018. S. 304. Azərbaycanın regionları 2017. Bakı, DSK, 2018. S. 304.

5.3. Sənaye. İqtisadi rayonda sənayenin əsasını becərilən kənd təsərrüfatı məhsullarının emalı təşkil edir. Burada 76 sənaye müəssisəsi fəaliyyət göstərir. Lakin, keçid dövrünün çətinlikləri ilə əlaqədar kənd təsərrüfatında məhsul istehsalının azalması iqtisadi rayonda müəssisələrin fəaliyyətinə ciddi təsir göstərmişdir. Ona görə 2000-ci illərdə iqtisadi rayonda sənaye obyektlərinin çoxunun fəaliyyəti pozulmuşdur. Bu proseslər regionda əmək ehtiyatlarından istifadə edilməsində ciddi çətinliklərə səbəb olmuşdur.

2000-ci ildə Lənkəran-Astara iqtisadi rayonu ölkənin ümumi sənaye məhsullarının 0,2%-ni vermişdir [6, 18]. Bu isə o deməkdir ki, regionda sənaye məhsulları istehsalı çox aşağı səviyyədə olmuşdur. Şəhərlər və qəsəbələrin iqtisadi bazasını təşkil edən tütün, çay, sitrus meyvələri, üzüm, meyvə-tərəvəz məhsullarını emal edən yeyinti sənayesi müəssisələrinin çoxu dayanmışdır, Balıq emalı müəssisələrində məhsul istehsal edilməmişdir və ya istehsal çox aşağı səviyyədə olmuşdur. İqtisadi rayonda bu dövrdə az da olsa, yeyinti sənayesi müəssisələri fəaliyyət göstərdiyinə görə regionun emal məhsulları istehsalında payı 0,3%, onun tərkibində yeyinti sənayesinin payı 2,6% təşkil etmişdir. Masallıda fəaliyyət göstərən Ağac emalı müəssisəsində mebellər istehsal edilmişdir ("Emba-wood").

Sonrakı dövrlərdə həyata keçirilən iqtisadi islahatlar regionlarda yeni istehsal və xidmət obyektlərinin qurulmasına, mövcud müəssisələrin fəaliyyətinin bərpa edilməsinə imkan vermişdir. Lakin, ölkənin cənub bölgəsində bu istiqamətdə həyata keçirilən tədbirlər hələlik istehsal edilən məhsulların həcmünün artırılmasına, sənaye məhsulları istehsalında regionun payının artırılmasına az təsir göstərmişdir.

Məhz buna görə 2005-ci ilə qədər keçən dövrdə iqtisadi rayonun sənaye məhsulları istehsalında payı artmamışdır. Yeni istehsal sahələrinin istifadəyə verilməsi ilə əlaqədar yüngül və yeyinti sənayesi sahələrində məhsul istehsalında müəyyən qədər artım müşahidə edilir. Lakin bunlar regionda sənayenin inkişafına əsaslı təsir göstərməmişdir.

Bu dövrdə iqtisadi rayonun təsərrüfat strukturu da birtərəfli istiqamətdə formalaşmışdır. Regionun məhsul istehsalının 57,0%-ni emal sənayesi vermiş, onun tərkibində yeyinti sənayesi 55,4% paya malik olmuşdur. Sənaye məhsullarının qalan hissəsi (43,0%) elektrik enerjisi istehsalı, təbii qazın və suyun bölüşdürülməsi sahələrinə aid edilir [6, 18, 28].

2005-ci ilə qədər keçən dövrdə emal sənayesinin payı qismən yüksəlmiş olsa da (69,8%), yeyinti sənayesinin xüsusi çəkisində azalmalar müşahidə

olunur [7]. Bu dövrdə regionda sənayenin digər sahələrinin fəaliyyəti, bu sahələr üzrə yeni obyektlər şəbəkəsi yaradılması üçün zəruri tədbirlər zəif temple həyata keçirilmişdir və nəticələr zəif nəzərə çarpır.

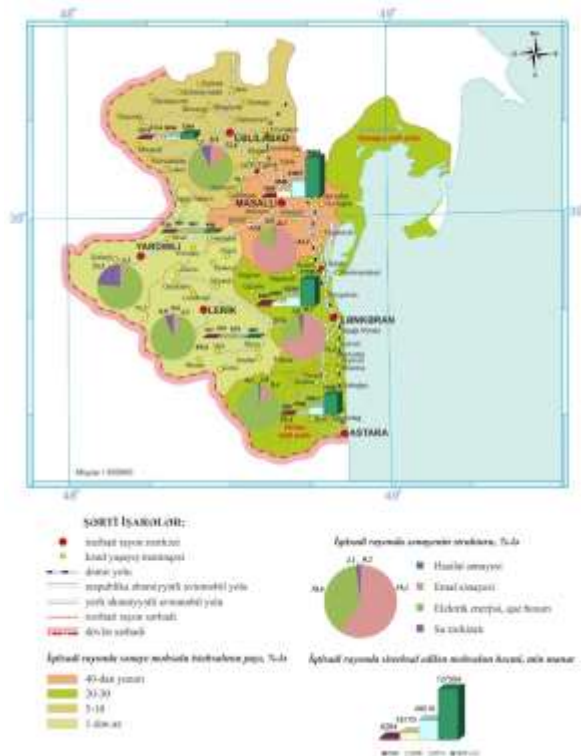
2012-ci ilə qədər keçən dövrdə Lənkəran-Astara iqtisadi rayonunun ölkənin sənaye məhsulları istehsal payında dəyişiklik olmamış, emal sənayesi məhsullarının cəmi 0,6%-i burada istehsal edilmişdir. Ölkənin digər regionlarında iri yeyinti sənayesi obyektlərinin istifadəyə verilməsi Lənkəran-Astara payını xeyli azaltmış və burada cəmi onun 1,0%-i istehsal edilmişdir. Yalnız Masallı rayonunda fəaliyyət göstərən mebel məhsulları istehsal 15,3% paya malikdir. 2006-cı ildə Astarada Modul İES-in istifadəyə verilməsinə baxmayaraq elektrik enerjisi istehsalı, təbii qaz və istiliyin paylanması sahələri 3,1% xüsusi çəkiyə malikdir [7, 18, 28].

Bu dövrdə iqtisadi rayonun təsərrüfatında monostruktur xarakter özünü saxlamışdır. Belə ki, 2012-ci ildə regionun sənaye məhsulları istehsalının 57,7%-i emal sənayesinin, o cümlədən 21,2%-i yeyinti sənayesinin payına düşmüşdür. Elektrik enerjisi istehsalı, təbii qaz və istiliyin paylanması sahələri 39,0% paya malik olmuşdur. Emal sənayesində meşə və ağac emalı, mebel istehsalı sahələri öz aparıcı mövqeyini saxlayır və sənaye məhsullarının 32,98%-ni vermişdir [7, 18].

Ölkədə aparılan iqtisadi islahatlar çərçivəsində regionların iqtisadi inkişafı təsərrüfat strukturunun yenidən qurulması istiqamətində görülən tədbirlər mühüm əhəmiyyət kəsb edir. Təbii-coğrafi şəraitin potensialından istifadə edilməsi, bunun əsasında kənd təsərrüfatının ixtisaslaşmasının dərinləşdirilməsi, turizm-rekreasiya təsərrüfatının yaradılması, yerli əhəmiyyətli təbii ehtiyatlardan istifadə edilməsi əsasında istehsal təyinatlı obyektlər istifadəyə verilmişdir.

Eyni zamanda son vaxtlarda regionlarda, o cümlədən cənub regionunda sosial-mədəni xidmət obyektləri, nəqliyyat-kommunikasiya şəbəkəsi yenidən qurulur, inzibati rayon mərkəzlərini və regional sənaye şəhərlərini paytaxt regionu ilə birləşdirən magistral yolların yük buraxma qabiliyyəti artırılır. Bu tədbirlər regionlarda ölkə əhəmiyyətli sənaye obyektləri yaradılması üçün əsasdır. Ölkədə xalçaçılığın inkişafı üçün həyata keçirilən tədbirlər, aqroparkların təşkili, onların tərkibində kənd təsərrüfatı məhsullarının emal edilməsi müəssisələrinin yaradılması, əhalinin ərzaq təminatının yüksəldilməsi üçün yeyinti sənayesi müəssisələrinin sayının artırılması, energetika təsərrüfatının yenidən qurulması Modul İES-lər tikilməsi, alternativ

enerji mənbələrindən istifadə edilməsi üçün görülən işlər regionlarda sənayenin inkişafı üçün mühüm əhəmiyyət kəsb edir. Bunlar Lənkəran-Astara iqtisadi rayonunda da son vaxtlarda təsərrüfat strukturunda sənayenin payını xeyli artırmışdır. Görülən tədbirlər, açılan yeni iş yerləri əmək ehtiyatlarının işlə təminatına xidmət edir.



Şəkil 1. Lənkəran-Astara iqtisadi rayonun sənayesi (2018)

Son dövrlərdə iqtisadi rayonda çoxsaylı sənaye obyektləri istifadəyə verilmişdir. Onlar arasında

Cəlilabad rayonunda Şərab zavodu, Lənkəranda xalça sexi, Lerik rayonunda Modul İES və s. qeyd etmək olar. 2010-2012-ci illərdən sonra keçən dövrlər ərzində iqtisadi rayonun təsərrüfat strukturunda əsaslı dəyişiklik olmamışdır. Ona görə 2018-ci ilin əvvəllərində də regionun sənaye məhsullarının 59,1%-i emal sənayesinin, 38,6%-i elektrik enerjisi istehsalı, təbii qaz və istiliyin paylanması sahələrinin, 2,1%-i suyun təchizatı və təmizlənməsi sahələrinin payına düşür (Cədvəl 2, Şəkil 1).

Hazırda Lənkəran-Astara iqtisadi rayonunda fəaliyyət göstərən 86 sənaye obyekti qeydə alınmışdır. 2017-ci ildə bu müəssisələrdə 128,0 mln. manatlıq sənaye məhsulu istehsal edilmişdir. Bu isə ölkə üzrə istehsal edilən sənaye məhsullarının 0,46%-nə bərabərdir. Respublikada mövcud olan sənaye fondlarının 0,4%-i, sənaye işçilərinin 3,0%-i iqtisadi rayonun payına düşür [8].

Emal sənayesinin strukturunda meşə və ağac emalı, mebel istehsalı əvvəlki illərdə olduğu kimi yenə də aparıcı mövqeyini saxlayır və sənaye məhsullarının 32,1%-i bu sahələrin payına düşür. İkinci yeri yeyinti sənayesi obyektləri tutur və 22,2% xüsusi çəkiyə malikdir. Regionda az miqdarda tikinti materialları hasilatı aparılır və bəzi məhsullar istehsal edilir [8].

Lənkəran-Astara iqtisadi rayonunda təsərrüfatın mövcud strukturunu şəhərlərin iqtisadi bazasının davamlı inkişafına, əhalinin iş yerləri ilə təminatına, mövcud müəssisələrin genişləndirilməsinə tam olaraq imkan vermir. Ona görə ki, fəaliyyət göstərən sənaye müəssisələri az əmək tutumludur, onlarda istehsal sahələrinin genişləndirilməsi və işçilərin sayının artırılması imkanları məhduddur.

Cədvəl 2

İqtisadi rayonda sənayenin strukturu

Göstəricilər	İllər				
	2000	2005	2010	2015	2017
Cəmi	100	100	100	100	100
Hasilat sənayesi	-	0,6	0,3	0,2	0,2
Daş, qum, çınqıl hasilatı	-	0,6	0,3	0,2	0,2
Emal sənayesi	57,0	69,8	52,7	59,8	59,1
Yüngül sənaye	0,0	3,7	-	-	-
Yeyinti sənayesi	55,4	24,6	15,8	18,6	22,2
Meşə və ağac emal	0,5	0,7	33,9	33,3	32,1
Kimya sənayesi	-	0,2	0,6	0,7	0,3
Tikinti materialları istehsalı	0,7	3,4	2,4	7,1	3,5
Metallurgiya sənayesi	-	0,5	0,1	0,1	1,0
Maşınqayırma sənayesi	0,1	0,0	0,0	-	-
Digər sahələr	0,3	36,7	29,1	-	-
Elektrik enerjisi, qaz və buxar istehsalı	43,0	29,6	43,9	37,2	38,6
Su təchizatı və satışı	43,0	29,6	3,1	2,8	2,1

Mənbə: Azərbaycanın sənayesi 2006. Bakı, DSK, 2007, s. 134-153. Azərbaycanın sənayesi 2012. Bakı, DSK, 2013, s. 207-208. Azərbaycanın sənayesi 2017. Bakı, DSK, 2018, s. 202-203.

Regionda sənayenin inkişaf etdirilməsi, onun ölkə üzrə məhsul istehsalında payının artırılması üçün ilk növbədə kənd təsərrüfatı məhsullarının emal edilməsinə əsaslanan yeyinti və yüngül sənayesi sahələri üzrə yeni obyektlər şəbəkəsi təşkil edilməsi zəruridir. İqtisadi rayonun ixtisaslaşmış kənd təsərrüfatı sahələrinə uyğun olaraq çay, sitrus meyvələri, üzüm, meyvə-tərəvəz konservi istehsalı üzrə emal müəssisələrinin təşkili şəhərlərdə və qəsəbələrdə iqtisadi bazanın möhkəmləndirilməsinə xidmət etmiş olar.

Sənayenin mühüm əməktutumlu sahələri sırasına daxil olan toxuculuq, tikiş, gön-dəri məmulatları istehsalının təşkili əhalinin bu məhsullara olan tələbatını ödəməklə yanaşı, yerlərdə olan xammallardan istifadə edilməsi üçün də çox vacibdir.

Regionun çoxsaylı və ucuz işçi qüvvəsi olduğunu nəzərə alaraq yüngül və yeyinti sənayesi müəssisələrinin yaradılması onlardan istifadə edilməsinə şərait yaratmış olar.

5.4. Əhalinin məşğulluğu

Əhalinin məşğulluğu sosial-iqtisadi inkişaf, demografik şəraitin nizamlanması, yaşayış məntəqələrinin təsərrüfat strukturunun təkmilləşdirilməsi üçün mühüm əhəmiyyət kəsb edir. Əhalinin əmək qabiliyyətli hissəsinin işləməsi təsərrüfat və insanların müxtəlif tələbatını ödəyən məhsulların istehsalı, təbii ehtiyatların və kənd təsərrüfatı məhsullarının emal edilməsi, əhalinin gəlirlərinin artması, həyat səviyyəsinin yüksəldilməsinə şərait yaradır. Əhalinin məşğulluğunun təmin edilməsi vacib vəzifələr sırasındadır. Bunun üçün davamlı olaraq regionlarda tədbirlər görülür, yeni istehsal və xidmət obyektləri qurulur, mövcud olan müəssisələrin texniki-texnoloji yenidənqurması aparılır. Bununla yanaşı, mövcud iş yerləri hələlik əmək ehtiyatlarını tam olaraq iş yerləri ilə təmin edə bilmir [27, 28].

Lənkəran-Astara iqtisadi rayonunda yerləşən şəhərlər və qəsəbələrin iqtisadi bazasının zəif olması, onların əsasən kənd təsərrüfatı məhsullarının

emal edilməsi əsasında fəaliyyət göstərməsi və bu sahədə olan problemlər, uzun illər ərzində regionda təbii artımın yüksək səviyyədə olması və əhalinin əmək qabiliyyətli olan hissəsinin artımı işsizlik probleminin həllində çətinliklər yaratmışdır.

Regionda əhalinin təsərrüfat sahələri üzrə məşğulluğunun mövcud vəziyyəti 2009-cu ilin siyahıyaalma materialları əsasında təhlil edilir [12]. Aparılan siyahıyaalmanın nəticələrinə görə iqtisadi rayonda 403,4 min nəfər məşğul əhali olmuşdur. Onların inzibati rayonlar üzrə paylanması əhalinin ümumi sayına uyğun olaraq dəyişir. Buna uyğun olaraq iqtisadi rayonda məşğul əhalinin 101,2 min nəfəri (25,1%-i) Lənkəran inzibati rayonunda, 100,0 min nəfəri (24,8%-i) Masallı rayonunda cəmlənir, 94,1min nəfəri (25,1%-i) Cəlilabad inzibati rayonunun payına düşür. Əhalinin sayı az olan, zəif sosial-iqtisadi potensiala malik olan Lerik və Yardımlı rayonlarında məşğul olan əhalinin sayı nisbətən azdır: Lerik rayonunda iqtisadi rayonun məşğul əhalisinin 9,9%-i, Yardımlıda 6,0%-i yaşayır [18].

Cənub regionu ölkənin ən mühüm kənd təsərrüfatı bölgələrindən biridir. Bura sitrus meyvəçiliyi, tərəvəzçilik, taxılçılıq, üzümçülük, çayçılıq, kartofçuluq sahələrinin inkişaf etdiyi, heyvandarlığın mühüm yer tutduğu ərazilər sırasına daxildir. Ona görə iqtisadi rayon üzrə, bura daxil olan bütün inzibati rayonlarda kənd təsərrüfatı əhalinin məşğulluq strukturunda aparıcı yer tutur və onun xüsusi çəkisi 61,8% təşkil edir. Bu isə ölkə üzrə olan orta göstəricidən (41%) xeyli yuxarıdır [12].

İqtisadi rayonlar arasında Lənkəran-Astara kənd təsərrüfatında məşğul olanların xüsusi çəkisinə görə yalnız Dağlıq Şirvandan (63,1%) geri qalır. Regiona daxil olan inzibati rayonlarda da kənd təsərrüfatı aparıcı məşğulluq sahəsidir.

Cədvəl 3

İqtisadi rayonda əhalinin məşğulluq quruluşu

İnzibati ərazilər	Ümumi sayı	Kənd və meşə təs-ti, ov-luq	Sənaye	Tikinti	Nəqliyyat	Xidmət	Digər
Astara	100,0	64,0	1,5	7,1	3,6	21,8	2,0
Cəlilabad	100,0	72,0	1,1	8,6	2,9	14,2	1,2
Lerik	100,0	73,1	1,1	9,1	1,7	14,4	0,6
Lənkəran	100,0	43,3	3,1	14,2	6,3	30,7	2,4
Masallı	100,0	64,0	2,5	10,4	4,0	17,5	1,6
Yardımlı	100,0	67,4	0,9	12,0	1,6	17,6	0,5
İqtisadi r-n	100,0	61,8	2,0	10,5	3,9	20,2	1,6
Azərbaycan Res.	100,0	41,0	6,0	10,9	5,7	32,4	4,0

Mənbə: Cədvəl 2009-cu ilin siyahıyaalma materialları əsasında tərtib edilmişdir.

Regionun əsas iqtisadi mərkəzi olan Lənkəran rayonunda inzibati mərkəzlə yanaşı, Liman şəhəri, 6 qəsəbənin mövcud olması təsərrüfatın digər sahələrinin də inkişafına şərait yaradır. Bu amil rayonda şəhər həyat tərzinin geniş yayılmasına, urbanizasiya səviyyəsinin yüksəlməsinə, əhalinin məşğulluq strukturunun təkmilləşməsinə imkan verir. Ona görə kənd təsərrüfatında məşğulluq səviyyəsi nisbətən aşağıdır və 43,3%-ə qədər enir.

Digər inzibati rayonlarda kənd təsərrüfatının aparıcı sahə olmasını, kənd əhalisinin çoxluğunu və yüksək xüsusi çəkiyə malik olmasını nəzərə alaraq bu sahədə məşğulluq 64-65%-dən yuxarıdır. O cümlədən, Lerik və Cəlilabad rayonlarında kənd təsərrüfatında məşğulluğun səviyyəsi 72-73%-dən yuxarı qalxır.

Regionda kənd təsərrüfatının məşğulluqda yüksək paya malik olmasına əl əməyinin geniş tətbiqi, məhsuldarlığın aşağı olması, maşın, avadanlıq və texniki vasitələrdən aşağı səviyyədə istifadə edilməsi amilləri də təsir göstərir. Eyni zamanda burada əsas sahələr olan meyvəçilik, tərəvəzçilik, çayçılıq, kartofçuluq əməkətmə sahələridir. Bu sahədə becərmə işləri aparılması və məhsul toplanması işləri üçün çoxsaylı işçi qüvvəsinə ehtiyac vardır.

İqtisadi rayonda kənd təsərrüfatının aparıcı mövqeyə malik olmasını nəzərə alaraq əvvəllər əkinləri xeyli azalmış çayçılıq, tərəvəzçilik, meyvəçilik təsərrüfatları bərpa edilir, əkin sahələri genişləndirilir. Ona görə kənd təsərrüfatında açılan daimi iş yerlərinin sayı nisbətən çoxdur və ikinci sırada durur. Onlar ümumi iş yerlərinin 26,6%-ni təşkil edir [27].

Lənkəran-Astara regionunda ölkə əhəmiyyətli sənaye obyektləri azdır. Onların yenilərinin yaradılması imkanları məhduddur. Bu səbəbdən regionda əsasən kənd təsərrüfatı məhsullarının emalını həyata keçirən yüngül və yeyinti sənayesi obyektləri yaradıla bilər. Bu istiqamətdə aparılan işlərin nəticəsi olaraq 2003-2008-ci illərdə iqtisadi rayonda olan sənaye obyektlərində 3,4 min iş yeri açılmışdır ki, bu da 8,0% xüsusi çəkiyə malikdir. Onların əsas hissəsi emal sənayesi obyektlərinin payına düşür.

İqtisadi rayonda sənayenin zəif inkişafı bu sahədə məşğulluğun da aşağı göstəricilərinin formalaşmasına gətirib çıxarır. Regionun sənaye obyektlərində 8,0 min nəfərə yaxın işçi çalışır ki, bu da 2,0% xüsusi çəkiyə malikdir. İnzibati rayonların iqtisadi potensialına uyğun olaraq sənayedə məşğul olanların əsas hissəsi Lənkəran rayonunun payına düşür (3,1 min nəfər). Masallı rayonunda da mebel istehsalı müəssisəsinin fəaliyyəti sənayedə məşğul

olanların sayının artmasına şərait yaradır. Ona görə regionda sənayenin əhalinin məşğulluğunda payının artırılması vacib vəzifə kimi müəyyən edilməlidir.

İqtisadi islahatlar çərçivəsində aparılan tikinti-quruculuq işləri, bu sahədə də xeyli sayda insanın (1,0 min nəfərdən çox) məşğulluğu üçün şərait yaradır. Lakin regionda bu sahədə açılan iş yerləri ölkənin digər iqtisadi rayonlarına nisbətən azdır və sonuncu yeri tutur. Bunları nəzərə alaraq iqtisadi rayonda yeni istehsal və xidmət obyektlərinin tikilməsi zəruridir.

İqtisadi rayonda əhalinin məşğulluğunda ikinci yeri xidmət sahələri tutur. Ölkə üzrə olan orta göstəricidən (32,4%) aşağı olsa da, Lənkəran-Astara bu sahənin yüksək paya malik olması sənayenin zəif inkişafı, təhsil, səhiyyə ilə yanaşı, ticarət, ictimai-iaşə obyektləri, məişət və digər sosial-mədəni obyektlərin geniş yayılması ilə əlaqədardır. Şəhər həyat tərzinin və şəhər mühitinin inkişafı xidmət sahələrinin də inkişaf səviyyəsinə əhəmiyyətli dərəcədə təsir göstərir. Buna görə Lənkəran rayonunda xidmət sahələrində məşğulluq daha yüksək xüsusi çəkiyə malikdir və 30,7%-ə qədər yüksəlir. İnzibati rayonda bu sahələr 31,1 min nəfərin işlə təminatını müəyyən edir.

Astara rayonunda xidmət sahələrində məşğulluğun payı (21,8%) yüksək göstəricilərə malikdir. Digər inzibati rayonlarda məşğul əhalinin 14-18%-i xidmət sahələrinin payına düşür.

İqtisadi rayonda təsərrüfatın digər sahələrinin zəif tempə inkişafı yaxın vaxtlarda da bu sahələrdə məşğulluğun yüksək səviyyədə qalmasına şərait yaradacaqdır. Eyni zamanda xidmət sahələrinin inkişafına əhalinin gəlirlərinin səviyyəsi və həyat şəraiti, şəhərlər və ya kəndlərdə məskunlaşması əhəmiyyətli dərəcədə təsir göstərir.

Tikinti iqtisadi rayonda əhalinin məşğulluq strukturunda əhəmiyyətli yer tutur və 10,5% paya malikdir. Regionlarda həyata keçirilən təmir-tikinti işləri, yeni istehsal və xidmət obyektləri tikilməsi bu sahəyə cəlb edilən işçilərin sayının artırılmasına imkan verir. Hazırda onların sayı region üzrə 42,5 min nəfərdən çoxdur. Bu sahədə məşğulluq Lənkəran rayonunda 14,2%, Masallı və Yardımlı rayonlarında 10-12%-dir. Digər inzibati rayonlarda onun kəmiyyəti nisbətən aşağıdır.

5.5. Yeni iş yerləri. Ölkədə həyata keçirilən iqtisadi islahatlar çərçivəsində regionlarda istehsal və xidmət sahələrinə aid çoxsaylı təsərrüfat obyektləri qurulmuşdur. Eyni zamanda əvvəllər mövcud olmuş müəssisələrin xeyli hissəsi yenidən qurulmuş, fəaliyyəti bərpa edilmiş və genişləndirilmişdir

İqtisadi rayonda təsərrüfat sahələri üzrə yeni açılmış daimi iş yerləri

Sahələr	2003-2008		2009-2013	
	nəfər	faiz	nəfər	faiz
Sənaye, o cümlədən	3413	8,0	1486	7,6
Həsilat	4	-	1	0,0
Emal	2924	6,9	1301	6,7
E.enerjisi istehsalı, qaz hasilatı və bölünməsi	485	1,1	116	0,6
Su hasilatı və bölünməsi			68	0,3
K.təsərrüfatı, ovçuluq, meşə, balıqçılıq	11273	26,6	221	1,1
Tikinti	1013	2,4	278	1,4
Nəqliyyat və rabitə	239	0,6	118	0,6
Fiziki şəxslər	22039	51,9	15522	79,8
Nazirlik və Komitələr	-	-	-	-
Xidmət sahələri	-	-	1736	9,0
Digər sahələr	4466	10,5	93	0,5
Cəmi	42443	100	19454	100

Mənbə: "Yeni iş yerləri. Statistik məcmuə. Bakı: DSK, Yanvar 2009 və yanvar 2014" statistik bülleteni əsasında hesablanmışdır

Bu tədbirlər çoxsaylı iş yerlərinin açılmasına imkan vermişdir. Onların xeyli hissəsi daimidir və yerlərdə əhalinin iş yerləri ilə təmin edilməsində xüsusi əhəmiyyət kəsb edir.

Yeni iş yerlərinin açılması istiqamətində tədbirlər iqtisadi rayonda da həyata keçirilmişdir. 2003-2008-ci illərdə olan birinci Dövlət Proqramı çərçivəsində iqtisadi rayonda 42,4 min daimi iş yeri açılmışdır [13, 31]. Onlar ölkədə bu dövrdə açılmış daimi iş yerlərinin 7,8%-nə bərabərdir.

Ölkənin digər regionlarında olduğu kimi, cənub regionunda da bu dövrdə açılan daimi iş yerləri təsərrüfat sahələri üzrə qeyri-bərabər paylanır. Daimi iş yerlərinin 51,9%-i fiziki şəxslərə məxsus olan obyektlər və müəssisələrin payına düşür. Bunlar isə əsasən şəxsi mülkiyyət sahiblərinin maliyyə-texniki vəsaitləri hesabına əldə edilmişdir. Bu qrupa ticarət, tedarük, sosial-mədəni və məişət xidməti, kənd təsərrüfatına maddi-texniki yardım sahələrində yaradılan iş yerlərini aid etmək olar.

"Regionların sosial-iqtisadi inkişafı Dövlət Proqramı"nın ikinci mərhələsində (2009-2013) genişmiqyaslı tədbirlərin həyata keçirilməsi davam etdirilmişdir. Bu dövrdə də regionlarda, o cümlədən Lənkəran-Astara iqtisadi rayonunda istehsal və xidmət obyektlərinin tikilməsi, nəqliyyat-kommunikasiya şəbəkəsinin, sosial-mədəni xidmət obyektlərinin yenidən qurulması, müasir tələblərə uyğun təşkili istiqamətində tədbirlər görülmüşdür. Onlar eyni zamanda regionlarda yeni iş yerlərinin açılmasına, əhalinin gəlirlərinin artırılmasına və həyat səviyyəsinin yüksəldilməsinə şərait yaratmışdır [14, 32].

2009-2013-cü illərdə Lənkəran-Astara iqtisadi rayonunda 19454 daimi iş yeri açılmışdır. Onlar təsərrüfat sahələri üzrə qeyri-bərabər paylanır. Ona görə daimi iş yerlərinin 85%-ə qədəri (15,5 min) fiziki şəxslər tərəfindən açılmışdır. Yəni burada şəxsi mülkiyyətə əsaslanan müəssisələr və obyektlər əsas yer tutur [32].

İkinci yerdə duran xidmət obyektlərinin genişləndirilməsi də şəxsi vəsaitlər hesabına olmuşdur. Yeni iş yerlərinin açılmasında xidmət sahələri 9,0% paya malikdir (1736 nəfər). Bu sahəyə aid olan obyektlər şəbəkəsi əsasən şəhərlər və qəsəbələrdə təşkil edilir.

Bunu nəzərə alaraq kənd yaşayış məntəqələrində bu sahəyə aid yeni xidmət müəssisələrinin yaradılması əhaliyə göstərilən sosial-mədəni xidmətlərin səviyyəsini yüksəltməklə yanaşı, iş yerləri ilə təminatına da əlverişli şərait yaratmış olar.

İqtisadi rayonun təsərrüfat strukturunda əhəmiyyətli yer tutmasına baxmayaraq kənd təsərrüfatında açılan iş yerlərinin sayı nisbətən azdır və onların ümumi sayının cəmi 1,1%-ni təşkil edir (221 nəfər). İqtisadi rayonun ənənəvi ixtisaslaşma sahələri olan çayçılıq, sitrus meyvəçiliyi, taxılçılıq, üzümçülük, tərəvəzçiliyin əkinlərini genişləndirməklə kəndlərin iqtisadi bazasını möhkəmləndirmək, əhalinin məşğulluq səviyyəsini yüksəltmək olar. Bu tədbirlər eyni zamanda mövcud emal müəssisələrinin xammallar ilə təminatı, onların yeni mərkəzlərinin yaradılması üçün mühüm addımlardır.

Yeni emal müəssisələrinin təşkil edilməsi, mövcud olan istehsal sahələrinin yenidən qurulması, bura daxil olan obyektlərin açılan iş yerlərində payının artmasına imkan vermişdir. Ona görə ikinci

Dövlət Proqramının yerinə yetirildiyi müddətdə iqtisadi rayonun sənaye obyektlərində 1486 daimi iş yerləri açılmışdır. Bu da ümumi iş yerlərinin 7,6%-ni təşkil edir. Onların da 6,7%-i (1,3 min) emal sənayesi müəssisələrinin payına düşür. İqtisadi rayonda Modul İES-lərin istifadəyə verilməsi, rayonlarda enerjetika təsərrüfatının yenidən qurulması, nəqliyyat-kommunikasiya şəbəkəsinin, o cümlədən rabitənin inkişafı (118 nəfər və ya 0,6%), tikinti işlərinin genişləndirilməsi ilə də (278 nəfər və ya 1,4%) xeyli sayda iş yeri açılmışdır.

6. Nəticə.

Həyata keçirilən tədbirlər yaşayış məntəqələrinin iqtisadi bazasının möhkəmləndirilməsi, təsərrüfat strukturunun təkmilləşdirilməsi, əhalinin gəlirlərinin artırılması və həyat səviyyəsinin yüksəldilməsi üçün mühüm addımlardır. Bunlar əhalinin miqراسiyasının nizamlanması, davamlı sosial-iqtisadi və demoqrafik inkişafın təmin edilməsi üçün mühüm amillərdir. Ona görə hesab etmək olar ki, bu istiqamətdə həyata keçirilən tədbirlər yaxın gələcəkdə ölkənin sosial-iqtisadi potensialında, sənaye və kənd təsərrüfatı məhsullarının istehsalında Lənkəran-Astara iqtisadi rayonunun rolunun yüksəldilməsinə və xüsusi çəkisinin artırılmasına imkan verəcəkdir.

ƏDƏBİYYAT:

1. Azərbaycanın demoqrafik göstəriciləri 2016. Bakı, DSK, 2017, 472 s.
2. Azərbaycanın əhalisi - 2017, Bakı, DSK, 2016, 138 s.
3. Azərbaycanın kənd təsərrüfatı - 2016. Bakı, DSK, 2017, 608 c.
4. Azərbaycanın regionları - 2015. Bakı: DSK, 2016.
5. Azərbaycanın regionları - 2016. Bakı, DSK, 2017, 806 s.
6. Azərbaycanın sənayesi. Bakı, DSK, 2008, 574 s.
7. Azərbaycanın sənayesi. Bakı, DSK, 2013, 332 s.
8. Azərbaycanın sənayesi 2017. Bakı, DSK, 2018, 327 s.
9. Azərbaycanın statistik göstəriciləri - 2016. Bakı, DSK, 2017, 814 s.
10. Azərbaycan Respublikası əhalisinin 1999-cu il siyahıyaalması yekunları. VII hissə. Əhalinin məşğulluq vəziyyəti. Bakı: DSK, 2001, 820 c.
11. Azərbaycan Respublikası əhalisinin 2009-cu il siyahıyaalması yekunları. I hissə. Əhalinin sayı, yerləşməsi, cins, yaş tərkibi və nikah vəziyyəti. Bakı: DSK, 2010, 629 c.
12. Azərbaycan Respublikası əhalisinin 2009-cu ilin siyahıyaalma materialları. Məşğul əhalinin iqtisadiyyat sahələri üzrə bölgüsü. XIII cild. Bakı: DSK, 2010.
13. Azərbaycan Respublikası regionlarının sosial-iqtisadi inkişafı Dövlət Proqramı (2004-2008-ci illər). "Azərbaycan" qəz, Bakı, 2004, 13 fevral.

14. Azərbaycan Respublikası regionlarının 2009-2013-cü illərdə sosial-iqtisadi inkişafı Dövlət Proqramı. "Respublika" qəz, Bakı, 2009, 16 aprel.
15. Azərbaycan Respublikası regionlarının 2014-2018-ci illərdə sosial-iqtisadi inkişafı Dövlət Proqramı. "Respublika" qəz, Bakı, 2014, 28 fevral.
16. Azərbaycan Respublikasında əhalinin ərzaq məhsulları ilə təminatına dair Dövlət Proqramı (2008-2015). Bakı, 2008, 51 s.
17. Azərbaycan Respublikasının coğrafiyası. II cild. İqtisadi, sosial və siyasi coğrafiya. Bakı, 2015, 327 s.
18. Azərbaycan Respublikasının coğrafiyası. III cild. Regional coğrafiya. Bakı, 2015, 400 s.
19. Eminov Z.N. Azərbaycanın əhalisi. Bakı: Çıraq, 2005, 560 s.
20. Əzizov S.Q. Lənkəran iqtisadi rayonunda yaşayış məntəqələrinin formalaşması və inkişafının sosial-iqtisadi əsasları. Azərbaycan CC-nin əsərləri. XIV cild. Bakı, 2009. S. 239-244.
21. İnsan və ətraf mühit. Azərbaycan CC əsərləri, XX cild, Bakı, 2017, 544 s.
22. Lənkəran-Astara iqtisadi rayonunda demoqrafik inkişaf problemləri və əhalinin məskunlaşması. Bakı, 2019, 216 s.
23. Мамедов К.В. Население Азербайджанской ССР за 60 лет. Баку: Азернешр, 1982, 112 с.
24. Мехралиев Е.Қ., Əyyubov N.H., Sadiqov M.O. Azərbaycan SSR-də əhalinin məskunlaşması məsələləri. Bakı: Elm, 1988, 196 s.
25. Мехралиев Е.Қ. Azərbaycan Respublikasında demoqrafik proseslərin regional təhlili. Bakı: Elm, 2003, 236 s.
26. Мехралиев Э.К. Географические проблемы формирования и размещения населения в Азербайджанской ССР. Баку: Элм, 1984, 196 с.
27. Müstəqillik yollarında – 25. AMEA. Bakı, 2016. s. 382-486.
28. Paşayev N.Ə., Əyyubov N.H., Eminov Z.N. Azərbaycan Respublikasının iqtisadi, sosial və siyasi coğrafiyası. Bakı: Çıraq, 2010, 416 s.
29. Regionların sosial-iqtisadi inkişafı (2009-2013-cü illər). Bakı, DSK. Yanvar 2014, 507 c.
30. Regionların sosial-iqtisadi inkişafı (2014-2018-ci illər). Bakı, DSK. Yanvar 2016, 594 c.
31. Yeni iş yerləri. Statistik məcmuə. Bakı, DSK. Yanvar, 2009. 294 s.
32. Yeni iş yerləri. Statistik məcmuə. Bakı, DSK. Yanvar, 2014.

СОВЕРШЕНСТВОВАНИЕ ОТРАСЛЕВОЙ СТРУКТУРЫ И ИСПОЛЬЗОВАНИЕ ТРУДОВЫХ РЕСУРСОВ В ЛЯНКЯРАН-АСТАРИНСКОМ ЭКОНОМИЧЕСКОМ РАЙОНЕ

М.И.Багирова

Аннотация. Развитие отраслей хозяйства и их рациональная структура в экономических районах позволяет использовать их природно-экономический и демографический потенциал. Также эти меры

имеют особое значение для увеличения удельного веса отдельных регионов в социально-экономическом развитии страны. В Лянжаран-Астаринском экономическом районе, который слабо обеспечен природными ресурсами, но имеет мощный демографический потенциал, при формировании отраслевой структуры хозяйства ведущее место принадлежит природно-географическому условию. Богатые агроклиматические ресурсы, плодородные почвы благоприятствуют развитию цитрусового плодоводства, овощеводства, чаеводства, виноградарства и других отраслей сельского хозяйства. Промышленные объекты функционируют на основе переработки продукции этих отраслей. Но, в переходный период наблюдавшийся экономический кризис привел к трудности в функционировании отраслей промышленности и сельского хозяйства. Проведенные аграрные реформы в регионе позволили восстановлению отраслей хозяйства и совершенствованию их структуры. Они положительно влияют на обеспечение трудовых ресурсов рабочими местами.

Ключевые слова: экономический район, хозяйственная структура, промышленность, сельское хозяйство, экономические реформы, новые рабочие места, природно-экономический потенциал

**IMPROVEMENT OF ECONOMIC
STRUCTURE AND USE OF LABOUR
RESOURCES IN LANKARAN-ASTARA
ECONOMIC REGION**

M.I.Baghirova

Abstract. The development of economic sectors and their rational structure in economic regions allows the use of their natural, economic, and demographic potential. Also, these measures are of particular importance for increasing the specific weight of individual regions

in the socio-economic and economic development of the country. In the Lankaran-Astara economic region, which is poorly provided with natural resources, but has a high demographic potential, formation of the secondary sector of the economy is considerably conditioned by its natural and geographical condition. The rich agro-climatic resources, fertile soils favor the development of citrus fruit growing, vegetable growing, tea growing, wine-growing and other agricultural sectors. Industrial objects operate on the basis of the processing of these industries. However, during the transition period, economic and economic crisis observed in the territory has been reflected in difficulties in the establishment of the industrial and agrarian sectors. The conducted agricultural reforms in the region allowed re-establish economic areas and improve their structure. This positively affected ensuring of employment.

Keywords: economic region, economic structure, industry, agriculture, economic reforms, new jobs, natural-economical potential.