

## QUBA-XAÇMAZ İQTİSADI RAYONUNDA HÜNDÜRLÜK QURŞAQLARI ÜZRƏ BİTKİÇİLİYİN ƏRAZİ TƏŞKİLİ

V.N.Cavadov

AMEA akad. H.Ə.Əliyev adına Coğrafiya İnstitutu  
AZ 1143, Bakı ş., H.Cavid pr., 115

Bitkiçilik respublikamızda tarixən becərilən ənənəvi sahələrdəndir. Əkinçiliyin bu sahəsi ölkə əhalisinin ərzaq məhsullarına olan təlabatının ödənilməsində böyük əhəmiyyət daşımalarını nəzərə alaraq təqdim olunan məqalədə qarşıya qoyulan məqsəd və vəzifələr səmərəli həll olunmuşdur. Məqalədə ilk dəfə olaraq Quba-Xaçmaz iqtisadi rayonuna aid olan hər bir bölgədə bitkiçiliyin hündürlük qurşaqları üzrə ərazi təşkili öyrənilmiş və perspektivdə onun daha yaxşı inkişaf etdirilməsi üçün müafiq tövsiyələr verilmişdir.

Müasir şəraitdə Azərbaycanda bitkiçilik sahələrinin inkişaf etdirilməsi və respublika əhalisinin gündəlik istehlak məhsullarına olan təlabatının ödənilməsi dövlət siyasətinin əsas tərkib hissəsidir. Bu baxımdan Azərbaycan Respublikası regionlarının sosial-iqtisadi inkişafı haqqında qəbul edilmiş Dövlət proqramlarının (2004-2008, 2009-2013 və 2014-2018-ci illər) kənd təsərrüfatının inkişaf etdirilməsi baxımından böyük əhəmiyyəti vardır. Dövlət proqramlarından irəli gələn məsələlərin həllini təmin etmək məqsədilə Kənd Təsərrüfatı Nazirliyi tərəfindən Azərbaycan Respublikası regionlarının aqrar sahədə inkişafının əsas istiqamətləri üzrə tədbirlər planı hazırlanmışdır. Burada ilk növbədə respublika ərzaq təhlükəsizliyinin təmin edilməsində taxılçılığın inkişaf etdirilməsinə xüsusi diqqət ayrılmışdır. Taxılçılıq xüsusi məhsul kimi bitkiçilikdə və ərzaq məhsulları sırasında aparıcı yer tutduğundan onun əkinini və istehsalını artırmaq məqsədilə 2007-ci ildən hər hetara 80 manat dəyərində kompensasiya verilməyə başlanmışdır. Ona görə də həmin ildən başlayaraq, respublikada olduğu kimi, Quba-Xaçmaz iqtisadi rayonunda da taxıl istehsalında artım tempi müşahidə olunur. Belə ki, əgər 2000-ci ildə Quba-Xaçmaz iqtisadi rayonunda taxıl istehsalı 99 min ton olmuşdursa, 2014-ci ildə bu göstərici 211,2 min ton təşkil etmişdir, bu da göstərilən dövr ərzində istehsalın 112 min ton, yəni 2,1 dəfə çox artımı deməkdir.

Taxılçılıq Quba-Xaçmaz iqtisadi rayonunun iqlim şəraitindən asılı olaraq yazlıq və payızlıq növlərinə bölünür. Quba-Xaçmaz iqtisadi rayonunda da respublikada olduğu kimi payızlıq taxılın tərkibində buğda və arpa, yazlıq taxılın tərkibində isə arpa, dənlik və silosluq qarğıdalı üstünlük təşkil edir.

Biz tədqiqatımızda taxılçılığın hündürlük qurşaqları üzrə yerləşməsinə öyrənmişik. Belə ki, cədvəl 1-dən görüldüyü kimi, 2013-cü ildə Quba-Xaçmaz iqtisadi rayonunda ümumilikdə 93 min hektar əkin sahəsi mövcud olmuşdur, bunun da

50,7%-i (-27) - 200 metr mütləq hündürlükləri arasındadır. Ümumi taxıl yığımının 55,8%-i bu yüksəklik qurşağının payına düşür. Regionda ikinci ən çox əkin sahəsi 501-1000 metr mütləq yüksəklik arasında yerləşməsinə uyğun olaraq ikinci ən çox taxıl da bu yüksəklik qurşağında yığılmışdır. Regionun ən az əkin sahəsi 1500 metrədən yüksəkdə yerləşən əraziləri əhatə edir. Burada cəmi 300 hektar taxıl əkilmiş və 632 ton məhsul yığılmışdır. Bu hündürlük qurşağı regionun ümumi taxıl əkinlərinin və yığımının 0,32%-ni təşkil edir.

Dənli bitki əkinləri içərisində buğda, arpa, vələmir, çovdar, qarğıdalı mühüm rol oynayır. Əhalinin ərzaq məhsullarına olan təlabatının ödənilməsində isə buğdanın əhəmiyyəti daha böyükdür. Buğda torpaq və iqlim şəraitinə az tələbkar olsa da, 100mm-dən az və 1000 mm-dən çox yağıntı düşən ərazilərdə əkilir. Yetişmə dövründə isə yay quraqlığı istəyir və əsasən ərzaq qidalarının istehsalında istifadə olunur [3]. Payızlıq buğda Samur-Dəvəçi ovalığında boz torpaqlarda suvarma, dağ çöllərində boz-qəhvəyi və qonur-qəhvəyi torpaqlarda isə dəmyə şəraitində becərilir. 2008-ci ildə respublikada 1677,8 min ton buğda yığılıb ki, bunun da 112,4 min tonu, yəni 6,7%-i bu regionun payına düşürsə, bu göstərici 2014-ci ildə artaraq respublikada 1449,1 min tonunun 152,9 min tonu, yəni 10,6 %-i Quba-Xaçmaz iqtisadi rayonunun payına düşmüşdür. 2008-ci ildə respublikada buğdanın orta məhsullarlığı 25,7 sent/ha, 2014-ci ildə 24,0 sent/ha olduğu halda, Quba-Xaçmaz iqtisadi rayonunda bu göstərici, müafiq olaraq, 21,1 sent/ha-dan azalaraq 20,6 sent/ha olmuşdur [2].

Arpa əkinləri əhəmiyyətinə görə buğdadan sonra ikinci yeri tutur. Arpa da buğda kimi torpaq və iqlim şəraitinə az tələbkar olmaqla 100 mm-dən 1000 mm-ə qədər yağıntılı ərazilərdə əkilir və yetişmə dövründə yay quraqlığı istəyir. Arpa qismən yeyinti sənayesini xammalla təmin etməklə yanaşı, həm də əsasən yem taxılı istehsalı üçün əkilir və heyvandarlığın yem bazasını təşkil edir [3]. 2014-

ci ildə respublikada istehsal olunan arpanın 7,5%-i bu iqtisadi rayonun payına düşür ki, bunu rəqəmlərlə göstərsək, respublikada istehsal olunan 700,2 min ton arpanın 52,3 min tonu bu regionda yığılır. Bununla yanaşı, taxıl əkinlərinin quruluşunda qarğıdalının xüsusi yeri olsa da, bu sahə Quba-Xaçmaz iqtisadi rayonunda əhalinin bu sahəyə marağının çox zəif olması qarğıdalı əkinləri sahəsinin azalması ilə müşayiət olunur. Bu da 2000-ci ildən 2012-ci ilə qədərki dövrdə qarğıdalı əkinlərinin sahəsi özünü azalan tempdə göstərir. Belə ki, 2000-ci ildə əkilən qarğıdalının ümumi sahəsi 2549 ha olduğu halda, 2014-ci ildə bu göstərici özünü 1243 ha-ya qədər enən azalma ilə göstərir [4].

Çoxillik əkmələr əkinçilikdə perspektiv sahə kimi göstərilir. Regionun çoxillik əkmələrinə əsasən meyvə bağları və üzüm daxildir.

Quba-Xaçmaz iqtisadi rayonlarının çoxillik əkmələri içərisində meyvəçilik çox mühüm yer tutur. İqtisadi rayonun yüksəkdağlıq bölgələri istisna olmaqla ərazinin təbii şəraiti çoxsahəli meyvəçilik təsərrüfatının inkişafı üçün əlverişlidir. Region respublikada tumlu meyvəçilik üzrə ixtisaslaşmış olması burada hansı meyvəçiliyin daha çox inkişaf etdiyini aydın göstərir. Digər əkinçilik sahələrinə nəzərən meyvəçilikdə müstəqilliyin ilk illərində cüzi geriləmə müşahidə edilsə də, hal-hazırda bu göstəricilər sovet dövründəki göstəricilərdən daha yuxarı göstəricilərlə müşayiət olunur. 2012-ci ildə respublikada 108792 hektar meyvə və giləmeyvə bağlarından 810022 ton məhsul yığılmışdır ki, bunun da, müvafiq olaraq, 29228 hektarı, yəni 26,9% əkini, məhsulun isə 217635 tonu, yəni 26,9%-i bu iqtisadi rayonun payına düşmüşdür [2].

İlk dəfə olaraq tədqiqat rayonunda ixtisaslaşmış sahə kimi meyvəçiliyin hündürlük qurşaqları üzrə inkişaf dinamikası təhlil edilmiş, statistik materiallar əsasında cədvəl və GIS proqramında tərtib etdiyimiz bu xəritədən də görüldüyü kimi, yüksəklik qurşaqları üzrə ən çox meyvə bağları (-27) – 200 metr arasında əkilərsə də, ən yüksək məhsuldarlıq 80 sentner olmaqla 201-500 metr arasındakı qurşaq daxilindədir.

Şəkil 1 və cədvəl 2-dən görüldüyü kimi, 2013-cü ildə Quba-Xaçmaz iqtisadi rayonunda ümumilikdə 31504,7 hektar meyvə bağı əkilmişdir ki, bunun da 40,7%-i (-27) - 200 metr arasındakı hündürlükdədir. Bu yüksəklik qurşağının daxilində regiondakı ümumi meyvə yığımının 43,1%-i buranın payına düşür. Regionda ikinci ən çox meyvə bağlarının sahəsi (-27) - 200 metr arasında yerləşməsinə uyğun olaraq, ən yüksək məhsul yığımı da bu yüksəklik qurşağında yığılmışdır. İqtisadi rayonun ən

az meyvə əkini olan qurşağı 1001-1500 metr arasındakı yüksəklikdə yerləşən ərazilərdir. Burada cəmi 928 hektar meyvə bağları əkilmiş və 4928 ton məhsul yığılmışdır. Bu hündürlük qurşağı regionun ümumi meyvə bağlarının 3 %-ni, yığımının isə 2,3%-ni təşkil edir.

*Üzümçülük* ən qədim əkinçilik sahələrindəndir. İqtisadi rayonun iqlim şəraiti burada üzüm bitkisinin becərilməsinə imkan verir. Sovet dövründə, respublikada olduğu kimi, burada da üzümçülük sürətlə inkişaf etdirilmiş, onun məhsuldarlığı artırılmış, müxtəlif texniki və süfrə üzüm sortları yetişdirilmişdir. Lakin SSRİ-də alkoqolizmə qarşı aparılan mübarizə kompaniyası üzümçülüyə böyük zərbə vurdu. Müstəqillik illərimizin əvvəllərində müəyyən çətinliklər üzündən bu sahədə 2002-ci ilə qədər geriləmə davam etmişdir. 2002-ci ildən başlayaraq 2014-ci ilə qədərki 10 il ərzində əkin sahəsi 504 hektardan 894 hektara (1,8 dəfə), məhsuldarlıq isə 1354 tondan 6823 tona (5,1 dəfə) qədər artmışdır. Hal-hazırda respublikada istehsal olunan üzümün 4,6%-i bu iqtisadi rayonun payına düşür [2].

Quba-Xaçmaz iqtisadi rayonunda üzümçülüyn əkin sahəsinin 81,6%-i Xəzər dənizi səviyyəsindən 200 m-ə qədər, 16%-i 201-500 m arası hündürlüklərdə, 2,4%-i isə 501-1000 metr yüksəklikdəki qurşaqlarda yerləşmişdir. Digər iki yüksəklik qurşağında üzüm əkini yoxdur. Üzümçülüyn məhsul yığımında əkin sahələrinə müvafiq olaraq, (-27) – 200 m-də 83,6%, 201-500 m-də 14,7%, 501-1000m-də isə ən az - 1,7% məhsul yığılmışdır. Üzümçülüyn məhsuldarlığına görə isə birinci yerdə 72,8 sent/ha (-27) -200 m hündürlüklərdəki qurşaq durur. Digər iki qurşaqda məhsuldarlıq 201-500 m arasındakı hündürlüklərdə 65,2 sent/ha, 501-1000 m-lik qurşaqda 51,9 sent/ha olmaqla ən aşağı məhsuldarlıq müşahidə olunur. Cədvəl 3-dən də görüldüyü kimi, bu sahəni inkişaf etdirmək üçün (-27) - 200 m hündürlüklər arasındakı qurşaqda daha böyük potensial var.

*Tərəvəz bitkiləri* respublikamızda tarixən becərilən ənənəvi sahələrdəndir. Əkinçiliyin bu sahəsi ölkə əhalisinin tərəvəz məhsullarına olan tələbatının ödənilməsində böyük əhəmiyyət daşıyır. Quba-Xaçmaz iqtisadi rayonunun gec yetişən tərəvəzçilik üzrə ixtisaslaşması da regionda bu sahənin inkişafının əsas göstəricilərindəndir. 2014-ci ildə respublikada 78 min ha sahəyə tərəvəz əkilmişdir ki, bunun da 8153 hektarı, yəni 10,5%-i Quba-Xaçmaz iqtisadi rayonunun payına düşür. Eyni ildə respublikada 1187681 ton tərəvəz yığılmışdır ki, bunun da 149286 tonu, yəni 12,6%-i bu rayonda yığılmışdır [2].

Cədvəl 1

**Quba-Xaçmaz iqtisadi rayonunda hündürlük qurşaqları üzrə taxılçılığın inkişafı**

| Hündürlüklər        | Taxılın əkin sahəsi, ha | Taxıl yığımı, ton | Taxılın məhsuldarlığı, sent/ha |
|---------------------|-------------------------|-------------------|--------------------------------|
| (-27)-200 metr      | 47091,5                 | 109663            | 23,3                           |
| 201-500 metr        | 13776,5                 | 24870             | 18,1                           |
| 501-1000 metr       | 26980,5                 | 51986             | 19,3                           |
| 1001-1500 metr      | 4834,7                  | 9353              | 19,4                           |
| 1501-metrdən yüksək | 300                     | 632               | 21,1                           |

Mənbə: Quba, Qusar, Xaçmaz, Şabran, Siyəzən rayonları icra hakimiyyətlərinin kənd təsərrüfatı şöbələrinin 2013-cü il məlumatları.

Cədvəl 2

**Quba-Xaçmaz iqtisadi rayonunda hündürlük qurşaqları üzrə meyvəçiliyin inkişafı**

| Hündürlüklər   | Meyvəçiliyin əkin sahəsi, ha | Meyvə yığımı, ton |
|--|------------------------------|-------------------|
| -27-200 metr   | 12829,11                     | 94942,2           |
| 201-500 metr   | 10121,02                     | 81822,4           |
| 501-1000 metr  | 7626,6                       | 38822,2           |
| 1001-1500 metr   | 928                          | 4928              |
| 1501-metrdən yüksək ərazilərdə meyvə bağlarına rast gəlinmir |                              |                   |

Mənbə: Quba, Qusar, Xaçmaz, Şabran, Siyəzən rayonları icra hakimiyyətlərinin kənd təsərrüfatı şöbələrinin 2013-cü il məlumatları.

Cədvəl 3

**Quba-Xaçmaz iqtisadi rayonunda hündürlük qurşaqları üzrə üzümçülüyn inkişafı**

| Hündürlüklər   | Üzümün əkin sahəsi, ha | Üzüm yığımı, ton | Üzüm məhsuldarlığı, sent/ha |
|--|------------------------|------------------|-----------------------------|
| -27-200 metr   | 729                    | 5308             | 72,8                        |
| 201-500 metr   | 143                    | 933              | 65,2                        |
| 501-1000 metr  | 21                     | 109              | 51,9                        |
| 1001-1500 metr və 1501-metrdən yüksək ərazilərdə üzüm əkilməyib. |                        |                  |                             |

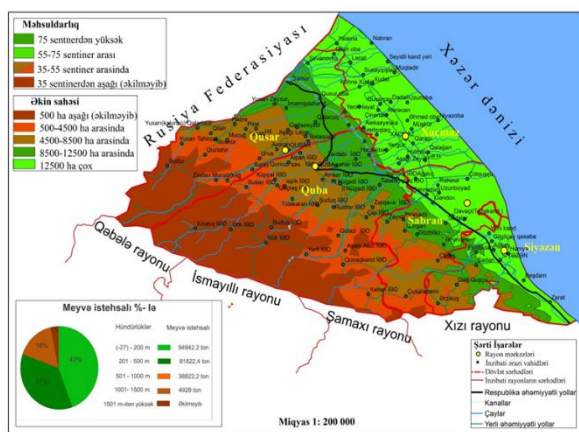
Mənbə: Quba, Qusar, Xaçmaz, Şabran, Siyəzən rayonları icra hakimiyyətlərinin kənd təsərrüfatı şöbələrinin 2013-cü il məlumatları.

Cədvəl 4

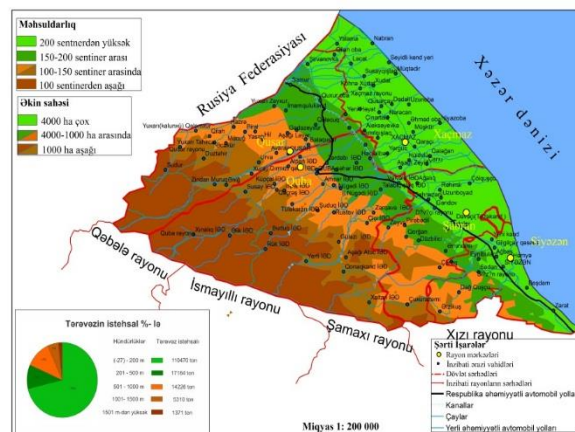
**Quba-Xaçmaz iqtisadi rayonunda hündürlük qurşaqları üzrə tərəvəzçiliyin inkişafı**

| Hündürlüklər        | Tərəvəzin əkin sahəsi, ha | Tərəvəz yığımı, ton |
|---------------------|---------------------------|---------------------|
| (-27)-200 metr      | 4762                      | 110470              |
| 201-500 metr        | 1084                      | 17164               |
| 501-1000 metr       | 1135                      | 14226               |
| 1001-1500 metr      | 446                       | 5310                |
| 1501-metrdən yüksək | 139                       | 1371                |

Mənbə: Quba, Qusar, Xaçmaz, Şabran, Siyəzən rayonları icra hakimiyyətlərinin kənd təsərrüfatı şöbələrinin 2013-cü il məlumatları.



Şəkil 1. Quba-Xaçmaz iqtisadi rayonunda hündürlük qurşaqları üzrə meyvəçiliyin ərazi təşkili



Şəkil 2. Quba-Xaçmaz iqtisadi rayonunda hündürlük qurşaqları üzrə tərəvəzçiliyin ərazi təşkili

**Quba-Xaçmaz iqtisadi rayonunda hündürlük qurşaqları üzrə kartofçuluğun inkişafı**

| Hündürlüklər        | Kartofun əkin sahəsi, ha | Kartofun yığımı, ton |
|---------------------|--------------------------|----------------------|
| -29-200 metr        | 1168,5                   | 11883,4              |
| 201-500 metr        | 648                      | 5916,5               |
| 501-1000 metr       | 1282,1                   | 11810,4              |
| 1001-1500 metr      | 848                      | 8012,2               |
| 1501-metrdən yüksək | 286                      | 2558                 |

Mənbə: Quba, Qusar, Xaçmaz, Şabran, Siyəzən rayonları icra hakimiyyətlərinin kənd təsərrüfatı şöbələrinin 2013-cü il məlumatları.

Quba-Xaçmaz iqtisadi rayonu üçün tərtib etdiyimiz xəritədən də görüldüyü kimi, yüksəklik qurşaqları üzrə ən çox tərəvəz (-27) - 200 metr arasında əkilmişdir ki, buna müəfiq olaraq ən yüksək yığım və məhsuldarlıq da bu hündürlük intervalı daxilindədir. Təbii şəraitin əlverişsizliyi ilə əlaqədar 1501 metrdən yüksək ərazilərdə isə həm yığım, həm də məhsuldarlıq çox aşağıdır. Bu da bu qurşaqlarda tərəvəzçiliyin inkişafı etdirilməsinin məqsədəuyğun olmadığını göstərir (şəkil 2).

Regionda bitkiçiliyin inkişaf etmiş və ixtisaslaşmış sahələrindən biri olan tərəvəzçiliyin 2000-2014-cü illər üçün inkişaf tendensiyası müəyyənləşdirilmiş, hündürlük qurşaqları üzrə istehsalın ərazi təşkilinin müasir vəziyyətinin xəritəsi 1:200000 miqyasda tərtib edilmişdir.

Cədvəl 4-dən görüldüyü kimi, 2013-cü ildə Quba-Xaçmaz iqtisadi rayonunda ümumilikdə 7566 hektar tərəvəz əkilmişdir ki, bunun da 62,9%-i (-27) - 200 metr arasındakı hündürlükdə yerləşir. Bu yüksəklik qurşağının daxilində regiondakı ümumi tərəvəz yığımının 74,4%-i buranın payına düşür. Regionda tərəvəzin ikinci ən çox əkin sahəsi 501-1000 metr arası hündürlükdə yerləşməsinə baxmayaraq, məhsul yığımı 201-500 metr yüksəklik qurşağında yığılmışdır. Regionun ən az tərəvəz əkini olan yüksəklik qurşağı 1501 metrdən yüksəkdə olan ərazilərdir. Burada cəmi 139 hektar tərəvəz əkilmiş və 1371 ton məhsul yığılmışdır. Bu hündürlük qurşağı regionun ümumi tərəvəz əkinlərinin 1,9%-ni, yığımının isə 0,9%-ni təşkil edir.

Kartofçuluq dağlıq və dağətəyi rayonlarında dəmyə şəraitində, düzənlik ərazilərdə isə suvarmanın tətbiqi ilə inkişaf etdirilir. 2014-ci ildə respublikada 61,7 min ha kartof əkilmişdir ki, bunun 7,0%-i, yəni 4293 hektarı Quba-Xaçmaz iqtisadi rayonunun payına düşür. Belə ki, həmin ildə respublikada yığılan 819,3 min ton kartofun 5,1%-i, yəni 41,4 min tonu bu iqtisadi rayonun ərazisindən yığılıb [4].

Quba-Xaçmaz iqtisadi rayonu üçün tərtib etdiyimiz cədvəl 5-dən də görüldüyü kimi, yüksəklik qurşaqları üzrə ən çox kartof əkinləri, 1282,1 hektar olmaqla, 501-1000 metr arasında əkilə də, ən

çox məhsul yığımı və ən yüksək məhsuldarlıq (-27) – 200 m yüksəklikləri əhatə edən qurşaq daxilindədir. Belə ki, buradan 11883,4 ton məhsul yığılmış və məhsuldarlıq 101,7 sentner olmuşdur. 2013-cü ildə Quba-Xaçmaz iqtisadi rayonunda 4232,6 ha kartof əkilmişdir ki, bunun da 27,6%-i (-27) m-dən 200 m-ə, 30,3%-i isə 501-1000 m-də, kartof yığımının isə 30%-i (-27) m-dən 200 m-ə, 29%-i 501-1000 m-ə qədər olan hündürlüklər arasında cəmlənmişdir. Regionda ən az əkin sahəsi 1501 m-dən yüksəkdə olan ərazilərdədir. Burada cəmi 286 ha kartof əkilmiş və 2558 ton məhsul yığılmışdır. Bu hündürlük qurşağı regionun ümumi kartof əkinlərinin və yığımının 6%-ni təşkil edir.

Quba-Xaçmaz iqtisadi rayonunda *texniki bitkilərin* quruluşunda öz yağlılığı ilə fərqlənən, əsasən düzənlik, qismən isə dağlıq və dağətəyi ərazilərdə yetişdirilən günəbaxan bitkisi də əkilir. 2014-ci ildə 78 hektar günəbaxan əkilmişdir ki, bu da digər illərlə müqayisədə çox aşağı göstəricidir. Məsələn, 2008-ci ildə 187 hektar günəbaxan əkilmişdir ki, bu da 2014-ci ilə qədərki dövr ərzində 58,3% əkin sahəsinin azalması deməkdir [2].

Quba-Xaçmaz iqtisadi rayonunda bitkiçiliyin hündürlük qurşaqları üzrə tədqiqi zamanı aşağıdakı nəticələr əldə edilmişdir:

1. Taxılçılıq (-27) - 200 və 501-1000 metr arasındakı hündürlük qurşaqlarında əkilə, daha yaxşı səmərə verə bilərdi.

2. Meyvəçilik (-27) - 200 və 201-500 metr arasındakı hündürlük qurşaqlarında əkilməsi daha məqsədəuyğun olar.

3. Tərəvəzçilik suvarmaya tələbkar olduğundan (-27) - 200 metr arasındakı hündürlük qurşağında əkilməsi daha verimlidir. Kartofçuluq isə (-27) - 200 metr hündürlüklərdə suvarma, 501-1000 və 1001-1500 metr arasındakı hündürlük qurşaqlarında isə dəmyə şəraitdə əkilməsi məsləhətdir.

4. Ümumi bitkiçiliyin və ayrı-ayrı sahələrinin (-27) - 200 və 501-1000 metr arasındakı hündürlük qurşaqlarında inkişaf etdirilməsi daha yaxşı səmərə verə bilər. Belə ki, burda (-27) - 200 metr hündür-

lük qurşaqlarında suvarma, 501-1000 metr arasındakı hündürlük qurşağında isə dəmyə şəraitdə əkilməsi üçün əlverişli şərait mövcuddur.

İqtisadi rayonun bitkiçilik təsərrüfatının qurulmasında baş verən dəyişikliklərlə əlaqədar olaraq aşağıdakı tədbirlərin həyata keçirilməsi məqsəduyğun olardı:

- regionun təbii resurs potensialının tam və səmərəli istifadəsi məqsədi ilə tərəvəz və taxıl bitkilərinin altında olan torpaqların məhsuldarlığını qorumaq və artırmaq;

- Quba-Xaçmaz iqtisadi rayonunun düzən hissələrinin suvarılan (-27) - 200 metr hündürlük qurşağı ərazilərində növbəli əkin sisteminin tətbiqini genişləndirmək;

- bitkiçiliklə məşğul olan fermer və şəxsi təsərrüfatlarda icbari və könüllü sığortaların tətbiq edilməsi;

- regionda strateji əhəmiyyət daşıyan taxılın istehsalını artırmaq üçün intensiv təsərrüfat üsulunu tətbiq etmək;

- Quba-Xaçmaz iqtisadi rayonunda yerli istehsalın keyfiyyətini respublika və beynəlxalq bazarın tələbləri səviyyəsinə çatdırmaq və rəqabətə davamlı kənd təsərrüfatı məhsullarının istehsalını artırmaq.

#### ƏDƏBİYYAT

1. Azərbaycan Respublikası regionlarının sosial-iqtisadi inkişafı. Dövlət Proqramı (2009-2013-cü illər). Bakı – 2010. 436 səh.

2. Azərbaycanın kənd təsərrüfatı, ARDSK-nin materialları. Bakı- 2015, 674 səh.

3. Səfa Səkin “Genel coğrafiya”. İstanbul-2001, 245 səh.

4. Azərbaycan Respublikası Kənd Təsərrüfatı Nazirliyinin 2010-2014-cü il materialları.

5. Quba, Qusar, Xaçmaz, Şabran, Siyəzən rayonları icra hakimiyyətlərinin kənd təsərrüfatı şöbələrinin 2013-cü il məlumatları.

#### ТЕРРИТОРИАЛЬНАЯ ОРГАНИЗАЦИЯ РАСТЕНИЕВОДСТВО ПО ВЫСОТНЫМ ПОЯСАМ В КУБА-ХАЧМАЗСКОМ ЭКОНОМИКОГО РАЙОНЕ

**В.Н.Джавадов**

В представленной статье поставленная цель и задача рационально решена. В статье впервые исследуется территориальная организация растениеводства по высотным поясам в административных районах Куба-Хачмазского экономического района. Даются соответствующие рекомендации по перспективному развитию этой отрасли.

#### TERRITORIAL ORGANIZATION OF CULTIVATION ON THE ALTITUDE BELTS IN GUBA-KHACHMAZ ECONOMIC REGION

**V.N.Javadov**

Cultivation is one of the historical and traditional cultivation areas in our country. Taking into account the great importance carried out on this area of agriculture is to satisfy the demand for cultivation products of the population. The present article has been solved effectively the objectives and tasks forth. For the first time, territory arrangement on altitude zones of cultivation in the each region belonged to the Guba-Khachmaz economic region was studied and the relevant recommendations for better development in the future were given in the article.