

ƏHALİ COĞRAFIYASI

© Z.N.Eminov, V.Z.Abbasova

MÜSTƏQİLLİK İLLƏRİNDƏ AZƏRBAYCAN RESPUBLİKASINDA MİQRASIYA PROSESLƏRİ

Z.N.Eminov, V.Z.Abbasova

*AMEA akad. H.Ə. Əliyev adına Coğrafiya İnstitutu
AZ 1143, Bakı ş., H. Cavid pr., 115*

Əhalinin miqrasiyası siyasi, iqtisadi, sosial, demorqafik və s. proseslər nəticəsində baş verir, az vaxtda ölkənin və onun regionlarının demorqafik vəziyyətinə ciddi təsir göstərir. Ona görə miqrasiya proseslərinin nizamlanması, onun ölkənin inkişafına, demorqafik təhlükəsizliyinə uyğun idarə edilməsi vacib vəzifə kimi qarşıda durur.

Müstəqilliyin ilk illərindən müşahidə edilən iqtisadi çətinliklər, milli münafişələrin gərgin xarakter alması respublikada miqrasiya intensivliyinin artmasına səbəb olmuşdur. Bu dövrdə şəhər əhalisinin miqrasiya axını güclü olmuşdur. Bu axın əsasən ölkədən kənara yönəlmişdir.

Son vaxtlarda həyata keçirilən iqtisadi və sosial islahatlar xarici miqrasiyaları azaltsa da, əhalinin Abşeron regionunda toplanması davam edir. Bu işə digər regionların inkişafını ləngidir. Məqalədə ölkədə baş verən miqrasiya prosesləri təhlil olunur, onların nizamlanması istiqamətində təklif və tövsiyələr verilir.

Əhalinin məskunlaşması təbii-coğrafi və sosial-iqtisadi amillərin təsiri ilə formalaşır və inkişaf edir. Təbii-coğrafi amillər yaşayış məntəqələrinin planlaşma strukturuna, məskunlaşma ərazisinin genişlənməsinə, ətraf ərazilərdə kənd təsərrüfatı məhsullarının becərilməsi və ixtisaslaşma istiqamətlərinə, istirahət-turizm mərkəzlərinin yaradılmasına, məntəqələrin və təsərrüfat sahələrinin şirin su ehtiyatları ilə təminatına, sututumlu sahələrin inkişafına təsir göstərir.

Bununla yanaşı, məskunlaşma sisteminin formalaşması və sosial-demorqafik inkişafında iqtisadi amillər həlledici təsirə malikdir. Davamlı sosial-iqtisadi inkişafın təmin edilməsi şəraitində demorqafik göstəricilər, ilk növbədə, miqrasiya prosesləri nizamlanır. Əhalinin miqrasiyası məskunlaşma sahələrində iqtisadi və sosial-demorqafik inkişafın əsas göstəricisidir. Ona görə ki, digər demorqafik göstəricilərə nisbətən miqrasiya daha az vaxtda əhalinin sayının, cins-yaş və milli tərkibinin dəyişməsinə təsir göstərir.

İqtisadi və sosial-mədəni baza miqrasiya axınlarının istiqamətlərini müəyyən edən əsas amildir. İş yerləri ilə təminat, yaşayış məntəqələrinin inkişaf perspektivləri, mənzillərlə təminatın müasir vəziyyəti, sosial-mədəni xidmətlərin göstərilməsi miqrasiya proseslərinə ciddi təsir göstərir.

Şəhər və kəndlərdə məskunlaşmanın inkişaf səviyyəsində, demorqafik göstəricilərin dinamikasında, əhaliyə sosial-mədəni xidmətlərin göstərilməsində, təsərrüfat və məşğulluq strukturunda olan fərqlər miqrasiyanı doğuran əsas amillər sırasındadır. Uzun illər kənd əhalisi arasında müşahidə edilən yüksək təbii artım, mənzil, iş yerləri, sosial-mədəni xidmətlərin göstərilməsində mövcud olan

fərqlər nəticəsində əhalinin kəndlərdən miqrasiya axınları olmuşdur. Onların xeyli hissəsi şəhərlərdə, əsasən də, Abşeron regionunda və iri sənaye mərkəzlərində cəmlənmişdir.

Lakin şəhərlərin sosial-iqtisadi bazasının zəif olması, iş yerlərinin azlığı, sosial-mədəni xidmət obyektləri şəbəkəsinin dövrün tələblərindən geri qalması yerli demorqafik potensialın qəbul edilməsində problemlərə səbəb olmuşdur. Buna görə inzibati rayon mərkəzi funksiyasını yerinə yetirən şəhər və qəsəbələrdə əhalinin sayı zəif tempə artmışdır. Hətta onların bir çoxunda təbii artım hesabına çoxalan əhalinin də xeyli hissəsi kəndlərə köçüb getmişdir.

Respublikanın regionlarında şəhər və qəsəbələrin əksəriyyətinin iqtisadi bazasını kənd təsərrüfatı məhsullarının ilkin və sonrakı emalını həyata keçirən müəssisələr təşkil etmişdir. Lakin onlar heç də bütün məntəqələrdə fəaliyyət göstərməmiş, gücü az olmuşdur. Mövcud emal müəssisələrinin az bir hissəsi xammal və yarımfabrikatları son məhsula qədər emal etmək imkanına malik olmuşdur. Ona görə formalaşan iqtisadi baza yerlərdə əmək ehtiyatlarını iş yerləri ilə tam olaraq təmin edə bilmir, yerlərinin açılması zəif tempə gedir, sayı azdır.

Regionlarda yaradılmış sosial infrastruktur obyektlərinin fəaliyyətində üzlaşılən problemlər uzun illər ərzində bu sahəyə ayrılan vəsaitlərin aşağı səviyyəsi və onların zəif mənimsənilməsinin nəticəsidir. Ona görə, ilk növbədə, əhalinin mənzil şəraitində, mənzil ilə təminatda problemlər hələ də ciddi şəkildə qalır, əhaliyə gündəlik xidmət göstərən müəssisələr şəbəkəsi seyrək olduğuna görə onların fəaliyyəti zəifdir.

Yaranmış vəziyyət regionlarda məskunlaşma sisteminin formalaşması və inkişafında əsas maneə olaraq qalmışdır. Məskunlaşmanın iqtisadi və sosial bazasının zəif olması onun demoqrafik potensialının da artmasına imkan verməmişdir. Kəndlərdən olan miqrasiya axınının intensiv getməsi ilə əlaqədar burada demoqrafik potensial zəifləyir.

Əhalinin təbii artımının miqrasiya göstəriciləri ilə müqayisəli təhlili əsasında müəyyən edilmişdir ki, 1970-1980-ci illərdə kəndlərdə təbii artım azalmış, miqrasiyanın illik saldosu -20-35 min nəfər olmuşdur. Şəhərlərdə təbii artımın yüksək olması ilə yanaşı (ildə 45-55 min nəfər), kəndlərdən miqrasiya edənlərin xeyli hissəsi (ildə 20-30 min nəfər) şəhərlərdə toplanmışdır. Nəticədə şəhərlərdə əhalinin

sayının illik artımı 60-75 min nəfər, kəndlərdə 35-40 min nəfər olmuşdur [7, s. 29].

1980-1990-cı illərdə təbii artım yüksəlmiş, kəndlərdə miqrasiya saldosunun illik qiyməti -25-35 min nəfər qeydə alınmışdır. Lakin onların az bir hissəsi şəhərlərdə qalmış və respublikanı tərk etmişdir. 80-ci illərin sonunda regionda milli münasibətlərin gərginləşməsi, rusdilli əhalinin əsasən şəhərlərdə yaşaması buradan əhalinin kütləvi şəkildə köçüb getməsinə və şəhər əhalisinin sayının zəif artmasına səbəb olmuşdur. 1990-cı ildə miqrasiya hesabına əhalinin sayı 53,6 min nəfər azalmışdır. Həmin ildə respublikanı 137,9 min nəfər tərk etmiş, ölkəyə 84,3 min nəfər gəlmişdir [6, s. 43].

Cədvəl 1

Azərbaycanda əhalinin miqrasiya göstəriciləri, min nəfər

İllər	Ölkəyə gələn	Ölkədən gedən	Miqrasiya artımı	O cümlədən		İllər	Ölkəyə gələn	Ölkədən gedən	Miqrasiya artımı	O cümlədən	
				Şəhərlərdə	Kəndlərdə					Şəhərlərdə	Kəndlərdə
1991	66,3	106,4	-40,1	-39,4	-0,7	1996	5,8	13,2	-7,4	-7,2	-0,2
1992	35,7	49,9	-14,2	-13,8	-0,4	1997	7,5	15,7	-8,2	-8,1	-0,1
1993	16,3	28,5	-12,2	-11,9	-0,3	1998	5,4	10,5	-5,1	-5,1	-0,1
1994	8,6	19,6	-11,0	-10,8	-0,2	1999	4,8	9,1	-4,3	-3,5	-0,8
1995	6,2	16,0	-9,8	-9,5	-0,3	2000	4,4	9,9	-5,5	-5,0	-0,5
Cəmi	133,1	220,4	-87,3	-85,4	-1,9	Cəmi	27,9	58,4	-30,5	-28,8	-1,7

Cədvəl "Azərbaycanın demoqrafik göstəriciləri – 2007. Bakı: DSK, 2008" statistik məcmuəsi əsasında (səh. 393) tərtib edilmişdir.

XX əsrin 80-90-cı illərindən başlayaraq Cənubi Qafqazda cərəyan edən ictimai-siyasi gərginlik, iqtisadi böhran, əhalinin həyat şəraitinin pisləşməsi, onun sosial müdafiəsi və məşğulluğu sahəsində yaranan problemlər, milli münasibətlərin yer alması və respublikanın müharibə şəraitinə düşməsi əhalinin miqrasiya intensivliyini artırmışdır. Nəticədə respublikada uzun illərdir ki, mənfi miqrasiya saldosu müşahidə olunur. Belə ki, 1991-1995-ci illərdə respublika üzrə miqrasiya saldosu -250,5 min nəfər təşkil etmişdir (şəkil 1). Onun əsas hissəsi şəhər əhalisinin payına düşür. Məhz bu dövrdə şəhərlərdə yaşayan ermənilər, ruslar, yəhudilər ölkəni tərk etmişdir. Sonrakı dövrlərdə əhalinin miqrasiya intensivliyi azalmış, o, əsasən yerli əhalinin xarici miqrasiyası ilə təmsil olunmuşdur. Ona görə 1996-2000-ci illərdə ölkə üzrə miqrasiya saldosu -83,1 min nəfərə, 2001-2005-ci illərdə -10,4 min nəfərə enmişdir [7]. Bu dövrdə təbii artımın da xeyli aşağı

düşməsi əhalinin sayının azalmasına gətirib çıxarmışdır. 1991-1995-ci illərə nisbətən 1996-2000-ci illərdə təbii artım 214,8 min nəfər və ya 35,9% az olmuşdur.



Şəkil 1. Azərbaycanda əhalinin təbii və miqrasiya artımı, 1990-2010-cu illər

1990-2000-ci illərdə təbii artımın azalması ilə yanaşı, şəhər əhalisinin miqrasiyası da artmışdır. Rusdilli əhalinin ölkəni tərk etməsi nəticəsində

miqrasiya intensivliyi ən yüksək səviyyədə olmuşdur. 1991-1995-ci illərdə miqrasiya saldosu -87,3 min nəfər təşkil etmişdir. Bu dövrdə şəhərlərdə təbii artımın 27,4 min nəfər və ya 41,5% aşağı enməsi ilə əlaqədar şəhər əhalisi 1986-1990-cı illərə nisbətən 1,5 dəfə az artmışdır. 90-cı illərdə kəndlərdə miqrasiya aşağı səviyyədə olmuşdur (cədvəl 1).

2000-ci ildən sonrakı dövrdə ölkədə demoqrafik vəziyyətdə sabitlik yaranmışdır. 2001-2005-ci illərdə kənd əhalisi miqrasiya hesabına 110,8 min nəfər azalmış, şəhər əhalisi 100 min nəfərdən çox

artmışdır. Kəndlərdə yüksək miqrasiya nəticəsində təbii artımın yarısı səviyyəsində artım olur.

Son illərdə ölkədə aparılan iqtisadi islahatlar, iri layihələrin həyata keçirilməsi, regionların sosial-iqtisadi inkişafı sahəsində görülən tədbirlər və nəticədə yeni iş yerlərinin açılması əhalinin miqrasiya intensivliyini azaltmaqla yanaşı, ölkəyə gələnlərin də sayını artırmışdır. Məhz bunun nəticəsində 2006-2010-cu illərdə miqrasiya saldosu 1900 nəfər təşkil etmişdir və ölkəyə gələnlərin sayı getdikcə artır (cədvəl 2). Son illərdə ölkəyə gələnlərin sayı artmaqda davam edir, lakin təbii artım getdikcə azalır.

Cədvəl 2

Azərbaycanda əhalinin təbii və miqrasiya artımı

İllər	Təbii artım	Miqrasiya saldosu	Ümumi artım
1991-1995	597,9	-250,5	347,4
1996-2000	383,1	-83,1	300,0
2001-2005	365,8	-10,4	355,4
2006-2010	506,1	1,9	508,0
2011-2014	474,8	7,1	481,9

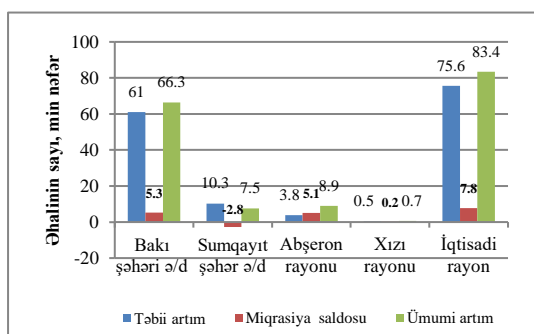
Cədvəl "Azərbaycanın demoqrafik göstəriciləri – 2014. Bakı: DSK, 2015" statistik məcmuəsi əsasında (səh. 393) tərtib edilmişdir.

Cədvəl 3

Abşeron iqtisadi rayonunda əhalinin təbii və miqrasiya artımları, min nəfər

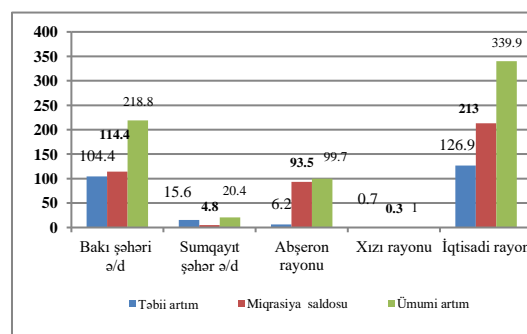
İnzibati ərazilər	2001-2005			2006-2010		
	Təbii artım	Miqrasiya saldosu	Ümumi artım	Təbii artım	Miqrasiya saldosu	Ümumi artım
Bakı şəhəri ə/d	61,0	5,3	66,3	104,4	114,4	218,8
Sumqayıt şəhər ə/d	10,3	-2,8	7,5	15,6	4,8	20,4
Abşeron rayonu	3,8	5,1	8,9	6,2	93,5	99,7
Xızı rayonu	0,5	0,2	0,7	0,7	0,3	1,0
İqtisadi rayon	75,6	7,8	83,4	126,9	213,0	339,9

Cədvəl "Azərbaycan Respublikası əhalisinin 2001-2010-cu illərdə sayı və təbii hərəkəti. Bakı: DSK, 2002-2011" statistik məcmuələri əsasında tərtib edilmişdir.



Şəkil 2. Abşeron iqtisadi rayonunda əhalinin təbii və miqrasiya artımları, 2001-2005

Miqrasiyanın regional xüsusiyyətlərinin tədqiqi göstərir ki, əvvəlki dövrlərdə olduğu kimi, hazırda da ölkə əhalisinin Abşeronda cəmlənməsi davam edir. Lakin əvvəlki dövrlərdən fərqli olaraq Bakı



Şəkil 3. Abşeron iqtisadi rayonunda əhalinin təbii və miqrasiya artımları, 2006-2010

şəhərindən kənarında və Abşeron inzibati rayonunda məskunlaşan əhalinin sayı sürətlə artır. Bakı şəhərinin ətrafında bütöv bir məskunlaşma arealı yaran

mışdır. Bu gün iqtisadi rayonda və ayrı-ayrı qəsəbələrdə məskunlaşan əhalinin sayı tam məlum deyil (cədv. 3 və 4, şəkl. 2 və 3).

Son illərdə Abşeron iqtisadi rayonuna gələn əhalinin sayı kəskin şəkildə azalmışdır. Regionlarda iqtisadi islahatların genişlənməsi ilə yanaşı, onların demoqrafik potensialının miqrasiya imkanları da məhdudlaşmışdır. Ona görə Abşerona gələn insanların sayı kəskin şəkildə aşağı düşür. Miqrasiya saldosunun və əhalinin ümumi artımının dəfələrlə azalması əhalinin sayının artımına da öz mənfi təsirini göstərir (cədvəl 4).

Cədvəl 4

Abşeron iqtisadi rayonunda əhalinin təbii və miqrasiya artımları, min nəfər

İnzibati ərazilər	2011-2014		
	Təbii artım	Miqrasiya saldosu	Ümumi artım
Bakı şəhəri ə/d	100,2	11,6	111,8
Sumqayıt şəhəri ə/d	16,7	1,4	18,1
Abşeron rayonu	6,7	3,2	9,9
Xızı rayonu	1,1	-0,1	1,0
İqtisadi rayon	124,7	16,1	140,8

Regionun sosial, demoqrafik, ekoloji, mənzil təminatı problemləri öz həllini hələlik tam olaraq tapmamışdır. Nəticədə Abşeron demoqrafik böhran arealına çevrilməkdədir. Qısa vaxtda bunun qarşısının alınması istiqamətində tədbirlər görülməsinə ehtiyac vardır. Bu məqsədlə regionların inkişafı sahəsində daha ciddi tədbirlərin görülməsi, əhaliyə göstərilən sosial-mədəni xidmətin yüksəldilməsi, yeni iş yerlərinin yaradılması zəruridir.

Ədəbiyyat:

1. Azərbaycanın demoqrafik göstəriciləri 2013. Bakı: DSK, 2014..
2. Azərbaycanın əhalisi - 2013, Bakı: DSK, 2014.
3. Azərbaycanın regionları - 2013. Bakı: DSK, 2014.
4. Azərbaycan Respublikası əhalisinin 1991-2011-ci illərdə sayı və təbii hərəkəti. Bakı: DSK, 1991-2012.
5. Azərbaycan Respublikası əhalisinin 2009-cu il siyahıyaalınmasının yekunları. I hissə. Əhalinin sayı, yerləşməsi, cins, yaş tərkibi və nikah vəziyyəti. Bakı: DSK, 2010, 629 s.
6. Eminov Z.N. Azərbaycanın əhalisi. Bakı: Çıraq, 2005, 560 s.
7. Eminov Z.N. Azərbaycanda əmək ehtiyatlarının formalaşmasının demoqrafik problemləri. C.e.d. elmi dərəcəsi almaq üçün dissertasiyanın avtoreferatı. Bakı, 2012.

8. N.Ə.Paşayev, N.H.Əyyubov, Z.N.Eminov. Azərbaycan Respublikasının iqtisadi, sosial və siyasi coğrafiyası. Bakı: Çıraq, 2010, 416 s.

МИГРАЦИОННЫЕ ПРОЦЕССЫ В АЗЕРБАЙДЖАНСКОЙ РЕСПУБЛИКЕ В ГОДЫ НЕЗАВИСИМОСТИ

З.Н.Эминов, В.З.Аббасова

Миграция населения происходит в результате политических, экономических и социально-демографических процессов и за короткий период времени серьезно влияет на демографическую ситуацию. Поэтому важной задачей является регулирование миграционных процессов и ее управление в соответствии с требованиями экономического развития и демографической безопасности страны.

Сложившиеся в первые годы экономические трудности, обострение межнациональных отношений привели миграционной активности населения в республике. В этот период миграция городского населения была более интенсивной, и она была направлена, в основном, в зарубежные страны.

В ходе проведенных экономических и социальных реформ в последние годы снизилась зарубежная миграция. В тоже время продолжается внутренняя миграция и население концентрируется в Абшеронском регионе. Этот процесс сдерживает развитие других регионов страны. В статье анализируются миграционные процессы в стране, даются рекомендации по ее регулированию.

MIGRATION PROCESSES IN AZERBAIJAN IN THE YEARS OF INDEPENDENCE

Z.N.Eminov, V.Z.Abbasova

Human migration takes place as a result of political, economic and socio-demographic processes, and it significantly impacts on the demographic situation within a short period of time. In this connection, the regulation of migration as well as the management of this process in accordance with the requirements of economic development and demographic security of the country is considered to be a topical issue.

The economic challenges, typical for the early years of independence, as well as the aggravation of international relations lead to higher intensity of human migration in the country. During this period, intensity of migration was higher among the urban population while foreign countries were the main destinations.

However, the foreign migration has decreased in recent years in connection with the conducted economic and social reforms. Meanwhile, migration of population within the country continues. The population is concentrating mostly in the Absheron region, and this process hinders the development of other regions of the country. The article is devoted to the analysis of the migration processes in the country. Relevant recommendations on regulation of these processes are given as well.